

Una ciutat en constant creixement

► El 1870 hi havia 16.000 habitants a Manresa i gairebé 30 anys més tard la xifra arribava als 25.000 ► La immensa majoria de nounats eren fills legítims, però n'hi havia molts d'abandonats que cal relacionar amb la marginació social de final de segle

Francesc Comas

MANRESA

A l'última dècada del segle XIX, quan la ciutat va viure el fet polític de les Bases, Manresa ocupa el quart lloc en la jerarquia de les principals ciutats catalanes, darrere de Barcelona, Reus, Tarragona, i una mica per sobre de Sabadell. (Tortosa tenia més població però el poblament era rural i dispers).

El 1870 una estimació xifrava en uns 16.000 els manresans que vivien a la ciutat, al cap de pocs anys aquesta xifra havia augmentat gràcies a la fi de la tercera guerra carlina i a les millores econòmiques. La dècada següent va continuar augmentat, i al començament dels noranta se superaven els vint mil habitants a la ciutat i el 1897 s'arribava als vint-i-cinc mil, però a partir d'aquell moment la població va disminuir –per factors polítics i econòmics com comentarem– i no es va tornar a recuperar fins a la Primera Guerra Mundial, per arribar als 27.000 habitants l'any 1920.

Però quines van ser les causes que expliquen aquest creixement de població? La població podia augmentar a causa del creixement natural; és a dir, que hi haguessin molts més naixements que defuncions. En aquells anys la natalitat continuava presentant uns valors alts –entre el trenta i el quaranta per mil– ja que les parelles acostumaven a tenir bastants fills, sobretot les famílies pageses



Grup de gent a l'entrada del carrer del Born. Al fons es veu l'entrada al carrer d'Àngel Guimerà i a la dreta l'hotel Sant Domingo, la casa Devant d'Ignasi Oms, cal Riu i cal Tronca, entre d'altres

i obreres, que tenien quatre o cinc fills, si bé també eren freqüents els matrimonis amb «la parelleta». La mitjana de naixements en aquells anys a la ciutat era d'uns 640 nados per any.

Les noies manresanes es casaven molt joves, quasi la meitat ho feien entre els 20 i 24 anys, i el deu per cent abans d'arribar a aquestes edats, i solien tenir els fills aviat.

La immensa majoria dels nascuts eren fills legítims, però tot i això hi havia un nombre de fills naturals o abandonats que cal relacionar amb la composició social de la ciutat, amb l'existència d'un

grup important de gent marginal socialment i l'efecte de la forta crisi econòmica de final del XIX i començament del XX que va provocar el tancament de moltes fàbriques i un augment de l'emigració. En aquests anys hi va haver 157 expòsits, o sigui, infants abandonats, que eren deixats, generalment, a les portes de l'hospital de Sant Andreu o als entorns de les caputxines del carrer de Talamanca, de les Reparadores de la plaça de Cots i de Santa Clara, així com 43 fills naturals, valors que representaven quasi el 3% del total de naixements. La majoria d'aquests expòsits eren portats a la Mater-

nitat de Barcelona o entregats a famílies sense fills. Però la mortalitat també presentava uns valors molt alts, fins i tot en alguns anys el nombre de defuncions superava el nombre de naixements.

La mortalitat presentava aquests valors alts per culpa d'epidèmies com el tifus, la tuberculosi i la verola, que eren malalties endèmiques a Manresa. La misèria, la manca d'higiene, aigües sense depurar, uns habitatges insans i amb molta gent, i una mala nutrició facilitaven la ràpida propagació de les malalties infeccioses.

El 1896 hi va haver una epidèmia de còlera que va provocar la

La meitat de les noies manresanes es casaven entre els 20 i 24 anys, i el 10% ja tenien fills en aquesta edat

Hi va haver 157 infants abandonats, que eren deixats a les portes de l'hospital de Sant Andreu o a les caputxines

mort de vuitanta-vuit persones, el 1897 una epidèmia de tuberculosi i l'any següent, una de tifus.

Però la mortalitat era molt selectiva i afectava, principalment, els infants menors de cinc anys, i és que a la Manresa d'aquells anys de cada cent nascuts només seixanta superaven els catorze anys. Les causes eren múltiples: problemes de naixement i mèdics, deficiències d'alimentació de la mare i del nounat, condicions higienicosanitàries deficientes de la majoria d'habitatges, manca de vacunes, treball infantil, condicions laborals de les mares gestants, entre d'altres, expliquen aquesta alta mortalitat infantil, que es concentrava, sobretot, als barris més densificats com Remei, sector Valldaura, torrent de Sant Ignasi, Escodines i Quatre Cantons.

Cal destacar que l'alcalde Maurici Fius i Palà va promoure la vacunació de la verola a tots els infants de Manresa a la vegada que alguns metges començaven a fomentar mesures higienistes.

En resum, de 1886 a 1906 van néixer a Manresa 13.387 infants i van morir 13.478 persones, o sigui que el creixement natural va ser negatiu.

L'APUNT

La importància de la immigració

► Si la població de la ciutat va augmentar, tot superant els vint mil habitants, no va ser per la pròpia dinàmica poblacional sinó per la immigració.

La immigració anava molt lligada a la conjuntura econòmica. La demanda de treball a les fàbriques tèxtils, als tallers, al servei domèstic de les famílies benestants provocava un augment de població gràcies a l'arribada de nombrosa gent de les zones del camp, majoritàriament. A Manresa, una mica més de la meitat de la població hi havia nascut, seguien els nascuts als pobles del Bages –sobretot dels sectors dels altiplans– Anoia, Solsonès, Berguedà, Segarra, Osona i Alt Urgell.

De la població provinent de fora de Catalunya predominaven els nascuts a l'Aragó, la majoria dels quals eren de la Franja, mentre que el percentatge d'habitants proce-

cents d'altres punts de l'estat espanyol era insignificant. El fet que Manresa tingués des del 1859 una línia de tren cap a ponent i una cap a la zona de muntanya va facilitar la mobilitat. El tren va ser l'element que va connectar els centres d'expulsió d'immigrants amb els centres receptors, i Manresa era la primera gran ciutat que es trobaven quan anaven en direcció als nuclis industrials.

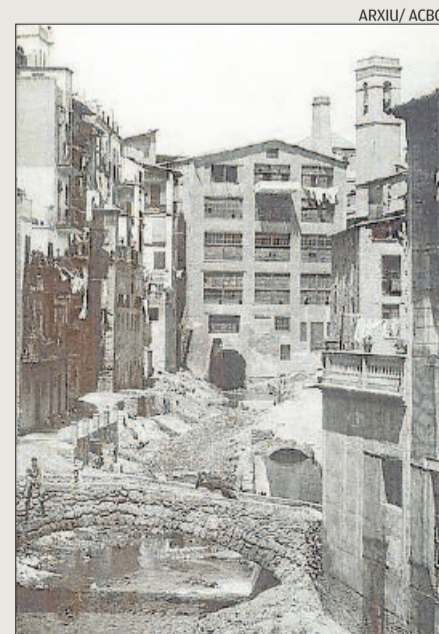
D'altra banda, també es va mantenir la immigració provinent de la muntanya, que venia a Manresa a buscar terres per a l'home i treball a la fàbrica per a la dona i les filles. Però la població era molt fluctuant en aquest període.

Una crisi econòmica, com la que va provocar la pèrdua del mercat colonial amb la guerra de Cuba el 1898, l'encariment del preu del cotó en floca i la reducció del consum peninsular a causa d'una crisi agrària

va repercutir en el tancament de moltes fàbriques i conflictes laborals amb vagues i locauts empresarials. Aquests fets es van traduir en una forta emigració per evitar la repressió o per millorar les condicions laborals. Persones que hi vivien i que van marxar de Manresa per acabar buscant feina a altres ciutats.

Un text d'aquells anys deia: «La población flotante de esta ciudad excede un 25% del total de sus moradores (...) si las fábricas de hilados y tejidos de algodón funcionan aumenta el número de habitantes que huyen de los pueblos agrícolas (...) pero cualquier contrariedad interrumpe esta corriente y un sin número de familias emigran a otras poblaciones».

Tot i aquests fets, la ciutat de Manresa continuava desenvolupant el paper de capital intercomarcal.



Sector del Remei de Baix